



तेस्रो चौमासिक प्रगति समिक्षा प्रतिवेदन
आ.व. २०८१/०८२

१ नं वडा कार्यालय, केराबारी गाउँपालिका

प्रस्तुतकर्ता

- रत्न वहादुर बुढाथोकी
- सहायक पाँचौ (वडा सचिव)

मिति: २०८१।०९।२३

आब २०८१।०८२ को बार्षिक समिक्षा प्रतिवेदन

वडाको संक्षिप्त परिचय: यस केराबारी गा.पा. को १ नं वडाको उत्तरमा सागुरीगढी र चौविसे गा.पा., दक्षिणमा केराबारी गापा ३ नं वडा, पश्चिममा केराबारी गापा ४ नं वडा र पूर्व मा केराबारी गापा २ नं वडा सिंहदेवी र लेटाङ नगरपालिका पर्दछ। यस सहित अन्य सुन्दर पर्यटकिय क्षेत्रहरु रहेका छन। यहाँको मुख्य आमदानीको श्रोत भनेको अलैचि, अकबरे, अदुवा, अम्लिसो, चिया लगाएतका खेतीवालीहरु रहेका छन। यस वडाको जनसंख्या २०२१ रहेको छ भने घर धुरी संख्या ४८१ रहेको छ। यस वडामा सामुदायिक विद्यालय जम्मा ५ वटा रहेका छन। जसमा कक्षा १२ को मावि १ र बाकी ४ वटा आधारभुत तहका विद्यालय रहेका छन र समुदायमा आधारित बालविकास केन्द्र १ रहेको छ। यस वडामा जम्मा १० वटा टोल विकास संस्था रहेका छन। यस वडामा २ वटा स्वास्थ्य संस्था छन भने बर्थिङ सेन्टर १ रहेको छ।

जनशक्तिको अवस्था

क्र.स.	नाम	पद
१	रत्न बहादुर बुढाथोकी	वडा सचिव
२	धन बहादुर महारा	अ.सव-ईन्जिनियर
३	संगिता लिम्बु	कास

सेवा प्रवाह र अन्य

सिफारिस तथा प्रमाणित सम्बन्धि

क्रस	कामको शीर्षक	प्राप्त निवेदन	सम्पादित संख्या
१	नागरिकता सिफारिस	१९	१९
२	नागरिकता प्रतिलिपि सिफारिस	२७	२७
३	घरबाटो सिफारिस	३	३
५	नाता प्रमाणित	१६	१६
६	व्यक्तिगत घटना दर्ता	३७	३७
७	व्यवसाय दर्ता नविकरण	१	१
८	अन्य/सिफारिस प्रमाणित	१०८	१०८

विविध बैठक

क	वडा समिति बैठक संख्या	१५
ख	वडास्तरिय अनुगमन समिति बैठक संख्या	२
ग	विविध बैठक संख्या	११

योजना प्रगति विवरण

क्र.स.	क्षेत्र	कुल बजेट (रु) ५०,२९,०००	आर्थिक प्रगति	भौतिक प्रगति
१	भौतिक पुर्वाधार	२३,००,०००	०.००%	०.००%
२	सामाजिक विकास	९,२०,०००	०.००%	००%
३	आर्थिक विकास	९,२०,०००	०.००%	००%
४	सुशासन तथा अन्तर्सम्बन्ध	४,६०,०००	०.००%	००%
५	कार्यालय संचालन तथा प्रशासनिक खर्च	४,२९,०००	२८.६७०%	२८.६७%

क्र.स.	उपभोक्ता समिति संख्या	सम्झौता संख्या	फरफारक संख्या
१	७	२	१

सि.नं	सेवा प्रकार	संख्या
१	सबै प्रकारका सर्जिमिन संख्या	४
२	समाजिक सुरक्षा भत्ता नयाँ निवेदन दर्ता संख्या: समाजिक सुरक्षा भत्ता नविकरण निवेदन संख्या:	९ २१४ भाद्र मसात २०८१ को
३	संकलित राजश्व रकम जम्मा	रु. १,५५,१५८.४७
४	अन्य उल्लेख गर्नु पर्ने महत्वपूर्ण सम्पादित काम	-
५	समस्या/चुनौति/सुझाव भए	नभएको

वडा बाट गरिएका उल्लेख्य कार्यहरू

- सामाजिक सुरक्षा भत्ता जेष्ठ असक्त लाभग्राहीहरूको टोल बस्ति र घरैमा गई बायोमेट्रिक नविकरण गर्ने कार्य गरिएको ।
- वडामा प्राप्त राष्ट्रिय परिचय पत्र असक्त नागरिकको घरैमा गई वितरण गरिएको ।
- केरावारी गाउँपालिका १ नं वडा पार्टीगाउँमा रहेका पर्यटकिय स्थलहरूको पर्यटन प्रवर्द्धन एवम प्रचार प्रसार गर्ने उद्देश्यले वडा समितिको महिनामा एक पटक क्रमश बैठक पर्यटकिय स्थलमा बसि स्थानियहरूसंग अन्तरकृया छलफल गर्ने गरिएको र यस्तो बैठक १ पटक जैतुन पार्कमा भएको क्रमश अन्य पर्यटकिय स्थलहरूमा पनि गरिने ।



धन्यवाद.....

केही प्रश्न भएमा ?



प्रथम प्रगति समिक्षा प्रतिवेदन आ.व. २०८१/०८२

२ नं वडा कार्यालय, केराबारी गाउँपालिका

प्रस्तुतकर्ता

- माइकल राई
- सहायक पाँचौ (वडा सचिव)

आब २०८१।०८२ को प्रथम समिक्षा प्रतिवेदन

वडाको संक्षिप्त परिचय: यस केराबारी गा.पा. को २ नं वडाको उत्तरमा चौविसे गा.पा., दक्षिणमा केराबारी गापा ३ नं वडा, पश्चिममा केराबारी गापा १ नं वडा र पूर्व मा लेटाङ नगरपालिका पर्दछ। यस वडामा विभिन्न जात-जातिहरू को बसोबास रहेको छ। यस वडाको पहिचानको रूपमा रहेका जेफाले भ्यू टावर, मातृभुमी चिया बगान, पाथिभरा चुलि/मन्दिर, हिलेथाम खेल मैदान, बत्तिसजुरे भिर, अविरल हाईड्रोपावर सहित अन्य सुन्दर पर्यटकिय क्षेत्रहरू रहेका छन्। यहाँको मुख्य आमदानीको श्रोत भनेको अलैचि, अकबरे, अदुवा, अम्लिसौं, चिया लगाएतका खेतीवालीहरू रहेका छन्। यस वडाको जनसंख्या २१९२ रहेको छ भने घर धुरी संख्या ५६६ रहेको छ। यस वडामा सामुदायिक विद्यालय जम्मा ७ वटा रहेका छन्। जसमा कक्षा १२ को मावि १, कक्षा १० को मावि १ र बाकी ५ वटा आधारभुत तहका विद्यालय रहेका छन् र समुदायमा आधारित बालविकास केन्द्र १ रहेको छ। यस वडामा जम्मा ९ वटा टोल विकास संस्था रहेका छन्। यस वडामा २ वटा स्वास्थ्य संस्था छन् भने बर्थिङ सेन्टर १ रहेको छ।

जनशक्तिको अवस्था

क्र.स.	नाम	पद
१	माइकल राई	वडा सचिव
२	अशोक भट्टराई	अ.सव-ईन्जिनियर
३	पुजन घिमिरे	ना.प्रा.स.
४	सन्त कुमारी लिम्बु	का.स.

सेवा प्रवाह र अन्य

सिफारिस तथा प्रमाणित सम्बन्धि

क्रस	कामको शीर्षक	प्राप्त निवेदन	सम्पादित संख्या
१	नागरिकता सिफारिस	१९	१९
२	नागरिकता प्रतिलिपि सिफारिस	२०	२०
३	घरबाटो सिफारिस	२	२
५	नाता प्रमाणित	४	४
६	व्यक्तिगत घटना दर्ता	२६	२६
७	व्यवसाय दर्ता	०	०
८	अन्य/सिफारिस प्रमाणित	६१	६१

विविध बैठक

क	वडा समिति बैठक संख्या	९
ख	वडास्तरिय अनुगमन समिति बैठक संख्या	४
ग	विविध बैठक संख्या	४

क्र.स.	उपभोक्ता समिति संख्या	सम्झौता संख्या	फरफारक संख्या
१	०	०	०

सि.नं	सेवा प्रकार	संख्या
१	सबै प्रकारका सर्जिमिन संख्या	०३
२	समाजिक सुरक्षा भत्ता नयाँ निवेदन दर्ता संख्या: समाजिक सुरक्षा भत्ता नविकरण निवेदन संख्या:	३ २६०
३	संकलित राजश्व रकम जम्मा	रु ९०,५८०/९७
४	अन्य उल्लेख गर्नु पर्ने महत्वपूर्ण सम्पादित काम	-
५	समस्या/चुनौति/सुझाव भए	नभएको

धन्यवाद.....

केही प्रश्न भएमा ?

केरावारी गाउँपालिका
३ नं. वडा कार्यालयको

चालू आ.व. २०८१/०८२

को प्रथम चौमासिक (श्रावण १ देखि कार्तिक मसान्तसम्मको)
समिक्षा प्रतिवेदन

प्रतिवेदक
चित्रबहादुर चौहान
वडा सचिव (सहायक पाँचौ)

ख. जनशक्ति अवस्था

कर्मचारीहरु

सि.नं.	कर्मचारीको नाम/थर	पद	स्थायी/करार	कैफियत्
१.	देशबहादुर तामाङ मोक्तान	वडा सचिव (सहायक पाँचौ)	स्थायी	वडा नं. १० मा आन्तरिक सरुवा
२.	चित्रबहादुर चौहान	वडा सचिव (सहायक पाँचौ)	स्थायी	वडा नं. ७ बाट आन्तरिक सरुवा भई वडा नं.३ मा मिति:- २०८१।०४।०६ मा हाजिर
३.	चन्द्रकला प्रधान	सव ईञ्जिनियर (सहायक पाँचौ)	करार	वडा नं. ७ मा श्रावण १८ गते आन्तरिक सरुवा
४.	जिवन तिमिसिना	अ.सव.ईञ्जिनियर (सहायक चौथो)	स्थायी	वडा नं. ७ बाट आन्तरिक सरुवा
५.	निरबहादुर मगर	कार्यालय सहयोगी	करार	

ग.सेवा प्रवाह र अन्य

१. सिफारिस तथा प्रमाणित सम्बन्धि

सि.नं.	कामको शिर्षक	सेवा प्राप्तिको लागि निवेदन	सिफारिस एवं सम्पादित काम संख्या	कैफियत्
१.	नागरिकता सिफारिस	६५	६५	प्रतिलिपि ३८ समेत
२.	घर/बाटो प्रमाणित	३२	३२	
३.	नाता प्रमाणित	२७	२७	
४.	व्यक्तिगत घटना दर्ता	३७	३७	
५.	व्यवसाय दर्ता	१	१	
६.	अन्य सिफारिस /प्रमाणित	१६५	१६५	

२. विविध वैठक

१. वडा समिति वैठक (संख्या) - ११
२. वडा स्तरीय अनुगमन समिति वैठक (संख्या)- ७
३. विविध वैठक (संख्या) - २

सम्झौता तथा फरफाराक सिफारिस गरिएका

*वडाको योजना तथा कार्यक्रम

*वडाका विभिन्न बाटो मर्मत सम्भार एकमात्र योजना सम्झौता भएको।

* उपभोक्ता मार्फत गरिने योजनाको उपभोक्ता समिति गठनको सूचना प्रकाशित गरेको।

सि.नं.	विवरण	इकाई	वार्षिक लक्ष्य	वित्तीय प्रगति		भौतिक
			वित्तीय हजारमा	हजारमा	प्रतिशत	प्रगति
१.	पूर्वाधार विकास तर्फ	७ वटा	२५९२.२४	०	०%	०%
२.	सामाजिक विकास तर्फ	८ वटा	९२५.८०	०	०%	०%
३.	आर्थिक विकास तर्फ	८ वटा	९२५.८०	०	०%	०%
४.	सुशासन तथा अन्तरसम्बन्ध तर्फ	३ वटा	१८५.१६	०	०%	०%
५.	कार्यालय सञ्चालन तथा प्रशासनिक खर्च	६ वटा	४००	६३.७	१५.९३%	१५.९३%

घ. अन्य:-

*सवै प्रकारका सरजमीन संख्या- ८

*सामाजिक सुरक्षा भत्ता लाभग्राहीको निवेदन (नयाँ दर्ता संख्या) : ७

*सामाजिक सुरक्षा भत्ता लाभग्राहीको निवेदन (नविकरण संख्या): ३१७

व्यक्तिगत घटना तर्फ

व्यक्तिगत घटना दर्ताको संक्षिप्त प्रतिवेदन

नेपाल सरकार

स्थानीय पञ्जिकाधिकारीको कार्यालय

वडा नं .३, केराबारी गाउँपालिका

वडा : ३ जिल्ला : मोरङ गा.पा./न.पा. : केराबारी दर्ता मिति देखि : २०८१-०४-०१ दर्ता मिति सम्म : २०८१-०७-३०

पहिलो चौमासिक

वडा नं.	जन्म				मृत्यु				सम्बन्ध बिच्छेद	विवाह	बसाई सरी आएको		बसाई सरी जाने		बेवारिस	
	पुरुष	महिला	तेश्रो लिङ्ग	जम्मा	पुरुष	महिला	तेश्रो लिङ्ग	जम्मा	जम्मा	जम्मा	दर्ता संख्या	सदस्यको संख्या	दर्ता संख्या	सदस्यको संख्या	जम्मा	जम्मा
३	३	७		१०	७	२		९	३	८	५	१२	२	२		३७
जम्मा	३	७	०	१०	७	२	०	९	३	८	५	१२	२	२	०	३७



चित्रबहादुर चौहान
स्थानीय पञ्जिकाधिकारी

वडाबाट पहिलो चौमासिकमा संकलित राजश्व रकम रु ४,०३,४३०।६२



केराबारी गाउँपालिका
३ नं. वडा कार्यालय
कार्यालयको कोड : ८०११३५०३३०३

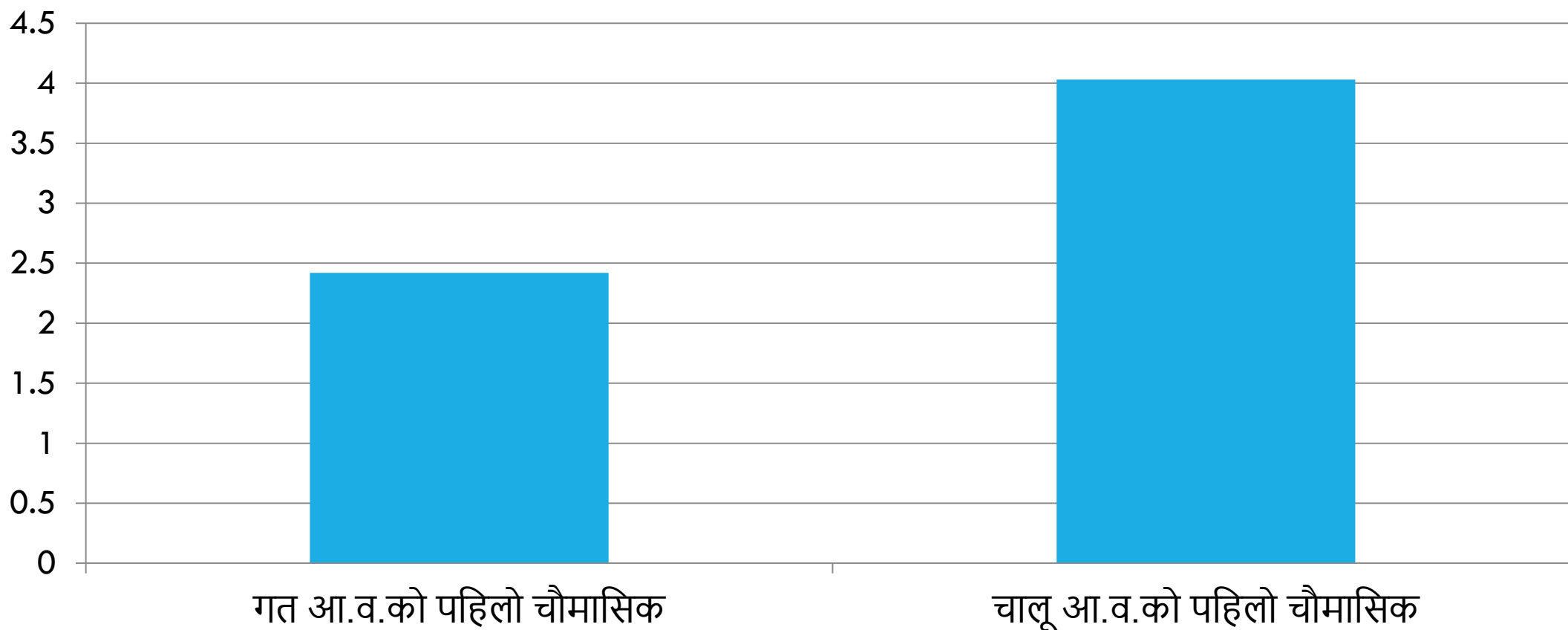
राजस्व शीर्षक अनुसार संकलन

आ.व. : २०८१/८२ अवधी : २०८१/०४/०१-२०८१/०७/३०

क्र.सं.	राजस्व संकेत	राजस्व शीर्षक	रकम	कैफियत
१	११३१३	सम्पती कर	७६,८८७.७०	
२	११३१४	भुमिकर/मालपोत	९७,४२७.८८	
३	१४२२९	अन्य प्रशासनिक सेवा शुल्क	३५,९९०.००	
४	१४२४३	सिफारिश दस्तुर	१,१५,४८४.०४	
५	१४२४४	व्यक्तिगत घटना दर्ता दस्तुर	१६,५००.००	
६	१४२४५	नाता प्रमाणित दस्तुर	२४,१५०.००	
७	१४२४९	अन्य दस्तुर	२,३२०.००	
८	१४२५३	व्यावसाय रजिष्ट्रेशन दस्तुर	१०,९०१.००	
९	१४६११	व्यवसाय कर	२३,७७०.००	
कुल जम्मा			४,०३,४३०.६२	

गत आ.व.२०८०/०८१ पहिलो चौमासिकमा रु २,४२,५८९.९२ थियो भने चालू आ.व.२०८१/०८२ को पहिलो चौमासिकमा रु ४,०३,४३०.६२ रहेको

राजश्व आम्दानी लाखमा तुलनात्मक चार्ट



वडा सचिवको आन्तरिक सरुवा तथा विदाईका केही तस्विरहरु



२०८१ श्रावण/भाद्रमा पहाडी भूगोलमा विपदबाट भएको क्षतिको प्रतिनिधि तस्विरहरु:-



विपदबाट क्षतिको तस्वीरहरु



विपदबाट क्षतिग्रस्त केरावारी- भोगटेनी सडक खण्डको केरावारी गाउँपालिकाबाट अनुगमन गर्दाका तस्वीरहरु:



विपद व्यवस्थापन तथा मर्मत कार्य सूचारु भएका प्रतिनिधि फोटोहरु :



विपद व्यवस्थापन तथा मर्मत कार्य सम्पन्न भएका प्रतिनिधि फोटोहरु :

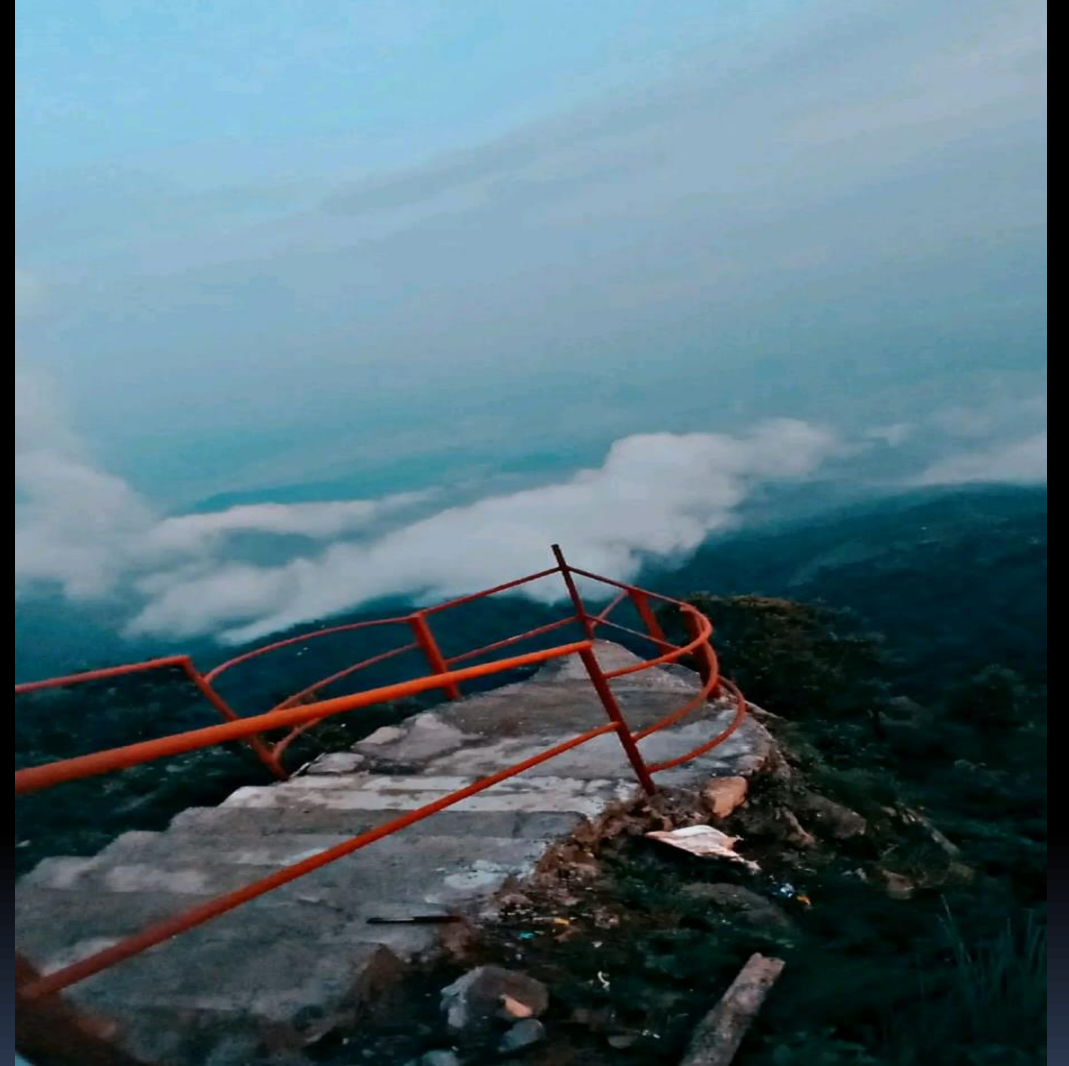


धन्यवाद !



नमस्कार

नमस्कार



केराबारी गाउँपालिका वडा नं ४ को आ.व. २०८१/०८२ को प्रथम चौमासिक प्रगति विवरणको सारांस प्रस्तुति

प्रस्तुतकर्ता : अरुण खतिवडा (वडा सचिव)

१. वडाको संक्षिप्त परिचय :

विवरण	तथ्याङ्क	एकाई	विशिष्टिकरण
जनसंख्या	१६८२	जना	मिस्रित बसोबास आदिवासी जनजातिको बाहुल्यता
घरधुरी	५४२	वटा	ग्रामिण
स्वास्थ्य संस्था	१	वटा	आधारभूत स्वास्थ्य केन्द्र चिउरीभञ्ज्याङ
विद्यालय	३	वटा	१ वटा माध्यमिक विद्यालय र २ वटा आधारभूत विद्यालय
टोल विकास संस्था	९	वटा	दर्ता हुन बाकी
विशेष पहिचान	साविक याङ-शिला गा वि स वडा नं १, २, ३, ४, ६ र ७ मिलेर बनेको, खेतीयोग्य जमिन भएको, ग्रामिण पर्यापर्यावरणको प्रचुर अवसर रहेको। तोपथुम्की किल्ला, तामा झरना, सप्तकन्या गुफा, ओख्रे भ्यू टावर, ठूलो ढुंगा जस्ता पर्यटकिय स्थलहरु रहेको।		

ख. जनशक्तिको अवस्था

क्र.सं.	कर्मचारीको नाम/थर	पद	स्थायी/अस्थायी/ करार
१	अरुण खतिवडा	वडा सचिव	स्थायी
२	रामनाथ कुमार यादव	सब ईन्जिनियर	स्थायी
३	अम्बर सिंह तामाङ	कार्यालय सहयोगी	करार

ग. सेवा प्रवाह र अन्य

■ क. सिफारिस तथा प्रमाणित सम्बन्धि

आ.व २०८१।०८२ को विवरण:

सि.नं	कामको शिर्षक	पहिलो चौमासिक	दोस्रो चौमासिक	तेस्रो चौमासिक	आ.व. २०८१।०८२	कैफियत
१	नागरिकता सिफारिस	२७			२७	प्रतिलिपी समेत
२	घरबाटो सिफारिस	१४			१४	
३	नाता प्रमाणित	१०			१०	
४	व्यक्तिगत घटना दर्ता	३९			३९	
५	व्यवसाय दर्ता	०			०	
६	अन्य सिफारिस/प्रमाणित	९७			९७	

व्यक्तिगत घटना दर्ता सम्बन्धी विवरण

व्यक्तिगत घटनाको प्रकार	विशिष्टिकरण	पहिलो चौमासिक विवरण	दोस्रो चौमासिक विवरण	तेस्रो चौमासिक विवरण	आ.व. २०८१।०८२
जन्म	पुरुष	७			७
	महिला	७			७
	तेश्रो लिङ्ग	०			०
	जम्मा	१४			१४
मृत्यु	पुरुष	४			४
	महिला	६			६
	तेश्रो लिङ्ग	०			०
	जम्मा	१०			१०
सम्बन्ध बिच्छेद	जम्मा	३			३
विवाह	जम्मा	४			४
बसाई सरी आएको	दर्ता संख्या	०			०
	सदस्यको संख्या	०			०
बसाई सरी जाने	दर्ता संख्या	८			८
	सदस्यको संख्या	१४			१४
बेवारिसे	जम्मा	०			०
जम्मा		३९			३९

ग. सेवा प्रवाह र अन्य

ख. विविध बैठक

विवरण	पहिलो चौमासिक	दोस्रो चौमासिक	तेस्रो चौमासिक	आ व २०८१।०८२ जम्मा
१. वडा समितिको बैठक संख्या	२१			२१
२. वडा स्तरीय अनुगमन समिति अनुगमन/बैठक संख्या	३			३
३. विविध बैठक संख्या	८			८

ग. सेवा प्रवाह र अन्य

घ. अन्य

विवरण	पहिलो चौमासिक	दोस्रो चौमासिक	तेस्रो चौमासिक	जम्मा
१. सबै प्रकारका सर्जमिन (संख्या)	३१			३१
२. क. सामाजिक सुरक्षा भत्ता लाभग्राहीहरुको निवेदन (नयाँ दर्ता संख्या)	४			४
ख. सामाजिक सुरक्षा भत्ता प्राप्तिका लागि लाभग्राहीहरुको निवेदन (नविकरण संख्या)	१४४			१४४
ग. लगत कट्टा (संख्या)	२			२
घ. कार्तिक मसान्तसम्म लाभग्राही संख्या	१४६			१४६
३. संकलित राजस्व रकम :	१,०४,७२३.९१			१,०४,७२३.९१

सि.नं.	राजस्व संकेत	राजस्व शीर्षक	पहिलो चौमासिकमा जम्मा संकलित रकम (रु.)	दोस्रो चौमासिकमा जम्मा संकलित रकम (रु.)	तेस्रो चौमासिकमा जम्मा संकलित रकम (रु.)	आ.व. २०८१।०८२ जम्मा (रु.)
१	११३१३	सम्पती कर	१४,४४५.३८			१४,४४५.३८
२	११३१४	भुमिकर/मालपोत	२०,९९८.५३			२०,९९८.५३
३	१४२२९	अन्य प्रशासनिक सेवा शुल्क	६,०००.००			६,०००.००
४	१४२४३	सिफारिश दस्तुर	४३,७२०.००			४३,७२०.००
५	१४२४४	व्यक्तिगत घटना दर्ता दस्तुर	१२,८००.००			१२,८००.००
६	१४२४५	नाता प्रमाणित दस्तुर	४,८५०.००			४,८५०.००
७	१४२४९	अन्य दस्तुर	८१०.००			८१०.००
८	१४२५३	व्यावसाय रजिष्ट्रेशन दस्तुर	१,१००.००			१,१००.००
कुल जम्मा			१,०४,७२३.९१			१,०४,७२३.९१

१. वडावाट भए गरेका उल्लेख्य कार्यहरु

- १ स्थानिय टोल विकास संस्था तथा गैरसरकारी संघसंस्थाहरुको सहकार्यमा विभिन्न कार्यहरु सञ्चालन गरीएको
अ. टोल विकास संस्थाको परिचालनबाट सडक सरसफाई तथा झाडी फाड्ने कार्य।
आ. भर्तिकल बायोडाइभर्सिटी फण्ड प्रोजेक्टको सडक सुधार कार्यक्रममा सकृय सहभागिता।
इ. वडा स्तरमा सामाजिक सुरक्षा भत्ता वितरण कार्यक्रममा सहजीकरण।
ई. राष्ट्रिय परिचयपत्र बनाउन छुट भएका नागरिकहरुलाई केराबारी गाउँपालिकामा बायोमेट्रिक गराउन जाने प्रयोजनका लागि सहजीकरण।
- २ श्रमदानका कार्यक्रमहरुबाट विविध स्थानहरुमा व्यक्तिबाट सम्भव हुने पहिरो पन्छाउने तथा कुलो काट्ने कार्य सञ्चालन।
- ३ अमानत विधिबाट तथा उपभोक्ता समिति गठन गरी नियमित आवतजावतमा नकारात्मक प्रभाव हुन नदिई विपद व्यवस्थापनको कार्य सञ्चालन।
- ४ योजना सञ्चालनका लागि प्रशासनिक सहयोग।
- ५ लाटिझोडा सामुदायिक वन तथा सब डिभिजन वन कार्यालयसँग समन्वय गरी टिमुरको विरुवा वितरण।

२. समस्याहरू

- १ आयोजना/ कार्यक्रम कार्यान्वयनमा देखिएका समस्याहरू
 - क जटिल भौगोलिक परिवेशमा लागत अनुमान बमोजिम कार्य सञ्चालन गर्दा विविधथप आवश्यकता सृजना हुने गरेको।
 - ख जनश्रम परिचालनका लागि पर्याप्त सहभागिता सुनिश्चित हुन नसकेको।
 - ग उपभोक्ता समितिहरूमा आयोजना सञ्चालनको जिम्मेवारी बहन गर्ने क्षमताको प्रशासनिक पक्षमा समस्या रहेको।
 - घ उपभोक्ता समिति गठन प्रकृत्यामा समावेशिता कायम गर्न महिला सहभागिता पर्याप्त नहुने गरेको।
- २ विकट भौगोलिक परिवेशका कारण आवत जावतमा समस्या।
 - विस्तृत भुगोलका कारण सेवाग्राहीहरूको पहुँचमा समस्या।
- ३ वर्षेनी हुने सुख्खा तथा वर्षाजन्य पहिरोका कारण विपदजन्य घटनाहरू वृद्धि हुँदै आएको।
- ४ घट्दो जनसंख्या तथा जटिल भौगोलिक परिवेश।
- ५ परम्परागत तथा मौसमी कृषिमा निर्भरता।

२. चुनौतीहरू :

१. स्थानिय सरकारको परिकल्पना बमोजिम जनताको घर घरमा सेवा पुर्याउनु।
२. जनताको आर्थिक स्थिती सुदृढीकरण गरी सम्वृद्धिको आभास गराउनु।
३. मध्यपान, धुम्रपान, बालविवाह जस्ता व्याप्त कुरितीहरूको अन्त्य गरी शिक्षित नागरिक निर्माण गर्नु।
४. स्थानिय पर्यटकिय क्षेत्रहरू : तोपथुम्की, सप्तकन्या गुफा, तामा झरना, ठूलो ढुङ्गा लगायत क्षेत्रको प्रचार प्रसार गरी व्यवसायिक पर्यटकिय गन्तव्यको रूपमा विकास गरी समग्र पालिकाको आन्तरिक आय वृद्धि गर्नु।
५. श्रम संस्कार विकास गरी आधुनिक कृषिको अनुकरणमा सहायता गर्नु
६. न्यूनतम आयआर्जन तथा मदिरासेवनको परम्परागत लत भएको जनशक्तिबाट बहाल विटौरी कर संकलन गर्नु।

२. सुझावहरु :

१. ग्रामीण पर्यटकीय क्षेत्रहरुको व्यापक प्रचार प्रसारका लागि विभिन्न पालिका स्तरिय कार्यक्रमहरु सार्वजनिक सुनुवाई/गाउँसभा जस्ता कार्यक्रमहरु विकेन्द्रिकृत गरीनुपर्ने।
२. बहाल विटौरी करको दायरा अझ फराकिलो बनाई संरचनाहरुको पुनः स्तरिकरण गरी कर निर्धारण गरीनुपर्ने।
३. लघु उद्यम विकास, वैदेशिक रोजगारीबाट फर्केकाहरुको पुनः एकिकरण कार्यक्रम जस्ता उद्यमशीलता विकासका कार्यक्रमहरु सञ्चालन गरीनेछ।
४. आयोजना कार्यान्वयन सम्बन्धि समस्या समाधानका लागि सुझाव :
 - १ लाफा-ओख्रे सडक र चिउरी-ठूलोढुङ्गा सडकलाई मुख्य सडकका रूपमा सम्पूर्ण तहबाट व्यवस्थापनका लागि पहल गरीनुपर्ने।
 - २ पहिरो नियन्त्रणका लागि बायोटेक्नोलोजिकल स्लोप स्टेबलाइजेसन, फ्रिक्सन पाइल जस्ता आधुनिक विधीहरु पाइलोटिङ गरीनुपर्ने।
 - ३ प्राथमिक आवश्यकताका क्षेत्र तथा तिनका महत्वका बारेमा जनचेतना विस्तार गरीनुपर्ने।
 - ४ उपभोक्ता समितिहरुलाई प्रशासनिक सहजिकरण तथा प्रशिक्षण प्रदान गरीनुपर्ने।
 - ५ महिला सशक्तिकरण तथा क्षमता विकास गरी मूलप्रवाहीकरणका कार्यक्रमहरु सञ्चालन गरीनुपर्ने।

४. गाउँ कार्यपालिकाको कार्यालयसँग गरेको अपेक्षा

१ पहिरो व्यवस्थापनका लागि दिर्घकालिन योजना तयार गरी बहुवर्षिय कार्यान्वयन प्रक्रिया अवलम्बन गरिनेछ।

२ वडा कार्यालयको संरचना थप सुधार गरी व्यवस्थित गरिनेछ।

३ वडा कार्यालयसम्म यातायात सञ्चालनका लागि पूर्वाधार निर्माण गरिनेछ र जनताको सेवामा पहुँच वृद्धि गरिनेछ।

उपभोक्ता समिति गठनका तस्बिरहरु



चनौटे सिँचाई ट्याङ्की निर्माण तथा पाईप खरिद उपभोक्ता समिति



छघरे खेल मैदान स्तरोन्नती उपभोक्ता समिति
समिति गठन

उपभोक्ता समिति गठनका तस्बिरहरु



पिरे सडक मर्मत तथा स्तरोन्नती उपभोक्ता समिति गठन



दर्लामी सिँचाई मर्मत तथा पाइप खरिद उपभोक्ता समिति गठन

उपभोक्ता समिति गठनका तस्बिरहरु



सिम्ले भोगेटार सडक स्तरोन्नती तथा ट्रयाक
ओपन उपभोक्ता समिति गठन



तिनघरे सिँचाई स्ल्याब निर्माण
उपभोक्ता समिति गठन

उपभोक्ता समिति गठनका तस्बिरहरु



राईटोल सिँचाई स्ल्याप निर्माण उपभोक्ता
समिति गठन



दुम्से ढुंगा फुट ट्याक निर्माण
उपभोक्ता समिति गठन

उपभोक्ता समिति गठनका तस्बिरहरु



तुर्के खोलाघारी सडक स्तरोन्नती उपभोक्ता समिति गठन



डहर सिचाई ट्याङ्की निर्माण तथा पाईप खरिद उपभोक्ता समिति गठन

साझेदारीमा टीमुरको बिरुवा वितरण कार्यक्रम



श्रमदानबाट सडक सुचारु गर्ने प्रयासहरु



समन्वय तथा श्रमदानमा विपद पश्चात विद्युत पोल उठाउदाको तस्बिर



वर्षाजन्य विपदका घटनाहरुको अनुगमन



अध्यक्षसँग ज्येष्ठ नागरिक कार्यक्रम



सिमलगैरीमा रहेको पहिरो



सिमलगैरीमा विपद व्यवस्थापनका क्रममा जे सी बी पहिरोमा परेको।



ज्यामिरे डहर पहिरो

Jamire-Dahar



लाफा चिउरी सडकखण्डमा फुस्रे डाँडाबाट बगेको लेदो



लाफा चिउरी सडकखण्डको पहिरो



लाफा-चिउरी सडक मर्मत पश्चात (हालको अवस्था)



केराबारी ४ सडक मर्मत सम्भार



छनौटपूर्ण सहभागिता मार्फत, सकृय
सहभागीता मार्फत तथा असहभागिता
मार्फत यो प्रस्तुति अवलोकन
गरीदिनुभएकोमा
धरै धरै

धन्यवाद!!



केराबारी गाउँपालिका
५ नं. वडा कार्यालय
केराबारी, मोरङ
कोशी प्रदेश, नेपाल

२०८१/०८२ पहिलो चौमासिक प्रतिवेदन

प्रस्तुतकर्ता: यमुना राई
पद: वडा सचिव

क) वडाको संक्षिप्त परिचय-

- सिमाना- पुर्वमा र दक्षिणमा केराबारी गाउँपालिका ६ नं. वडा, पश्चिम- धरान उपमहानगरपालिका, उत्तर- केराबारी गाउँपालिका ४ नं. वडा
- जनसंख्या-३८९२ (महिला-२०५३ र पुरुष-१८३९)
- घरधुरी संख्या- ७८९
- पर्यटकीय स्थल- राङ्चा, धुस्कुटे, थुम्की र राजारानी ।
- साविक याङशिल गाविस वडा नं. ५ र ८ मिलेर बनेको ।
- विभिन्न जातजातिहरूको बसोवास रहेको यो वडा कृषि योग्य उर्वर भूमी, प्राकृतिक सुन्दरता, पर्यटकीय स्थल र मनोरमताले भरिपूर्ण रहेको छ ।

कर्मचारीहरुको विवरण

क्र.स.	कर्मचारीको नाम	पद
१	यमुना राई	वडा सचिव
२	आषिश श्रेष्ठ	वडा प्राविधिक
३	रोशन श्रेष्ठ	पशु वडा प्राविधिक
४	भरत लिम्बु	का.स.

शैक्षिक संस्था:

- सामुदायिक विद्यालय – ४ (मा.वि.-१, आ.वि.-३)
- संस्थागत विद्यालय- १ (मा.वि)

स्वास्थ्य संस्था:

- स्वास्थ्य केन्द्र याडशिला – १ (कर्मचारी संख्या-४)
(महिला स्वयम सेवीका संख्या: २)

अन्य

- वन उपभोक्ता संस्था – ९ वटा
- टोल विकास संस्था – १३ वटा

सेवा प्रवाह

क्र.स.	विवरण	संख्या
१	नेपाली नागरिकता तथा प्रतिलिपि सिफारिस	५४
२	घर/बाटो/क्षेत्र प्रमाणित	१२२
३	नाता प्रमाणित सिफारिस	२९
४	व्यवसाय दर्ता संख्या:	७
५	अन्य सिफारिस	२०२

अ) विविध बैठकः

- ▶ वडा समिति बैठक संख्या - ८
- ▶ विविध बैठक संख्या: - १

आ) अन्यः

- ▶ सबै प्रकारका सर्जमिन संख्या - ७ वटा
- ▶ संकलित राजश्व रकम - ५,५१,४३१.८९ /-

आय शिर्षक अनुसार संकलित रकम

क्र.स.	शिर्षक नं.	आय शिर्षक नाम	जम्मा संकलित रकम (रु.)
१	११३१३	सम्पत्ति कर	६६,७४०.६६/-
२	११३१४	भुमिकर/मालपोत	२,२२,८८२.०३/-
३	११६१३	व्यवसाय रजिष्ट्रेशन दस्तुर	४३,४७२/-
४	११३१७	वहाल कर	७६,८००/-
५	१४२४३	सिफारिस दस्तुर	८०,२६७.२/-
६	१४२४४	व्यक्तिगत घटना दर्ता दस्तुर	८,४००/-
७	१४२४५	नाता प्रमाणित दस्तुर	१८,६५०/-
८	१४२४९	अन्य दस्तुर	२,४३०/-
९	१४२२९	अन्य प्रशासनिक सेवा शुल्क	२५,४१०/-
१०	१४६११	व्यवसाय कर	६,३८०/-
जम्मा			५,५१,४३१.८९/-

व्यक्तिगत घटना विवरण

क्र.स.	व्यक्ति घटना विवरण	संख्या	
१	जन्म दर्ता	२५	
२	मृत्यु दर्ता	८	
३	विवाह दर्ता	५	
४	बसाइसाराई	सरि आएको	१०(सदस्य संख्या २१)
		सरि जाने	६ (सदस्य संख्या १५ जना)
५	सम्बन्ध विच्छेद	२	
जम्मा		५६	

सामाजिक सुरक्षा भत्ता विवरण

सि.न.	लक्षित समुहको विवरण	संख्या	कैफियत
१	जेष्ठ नागरिक भत्ता(७० वर्ष माथि)	२३९	मृत्यु-१,बसाई-३
२	जेष्ठ नागरिक दलित	२९	
३	एकल महिला	२६	
४	विधुवा	३५	
५	पुर्ण अपाङ्ग	११	
६	अति अशक्त	१६	
७	दलित बालबालिका	४०	उमेर-१
जम्मा		३९६ जना	
नयाँ दर्ता- १४ जना			

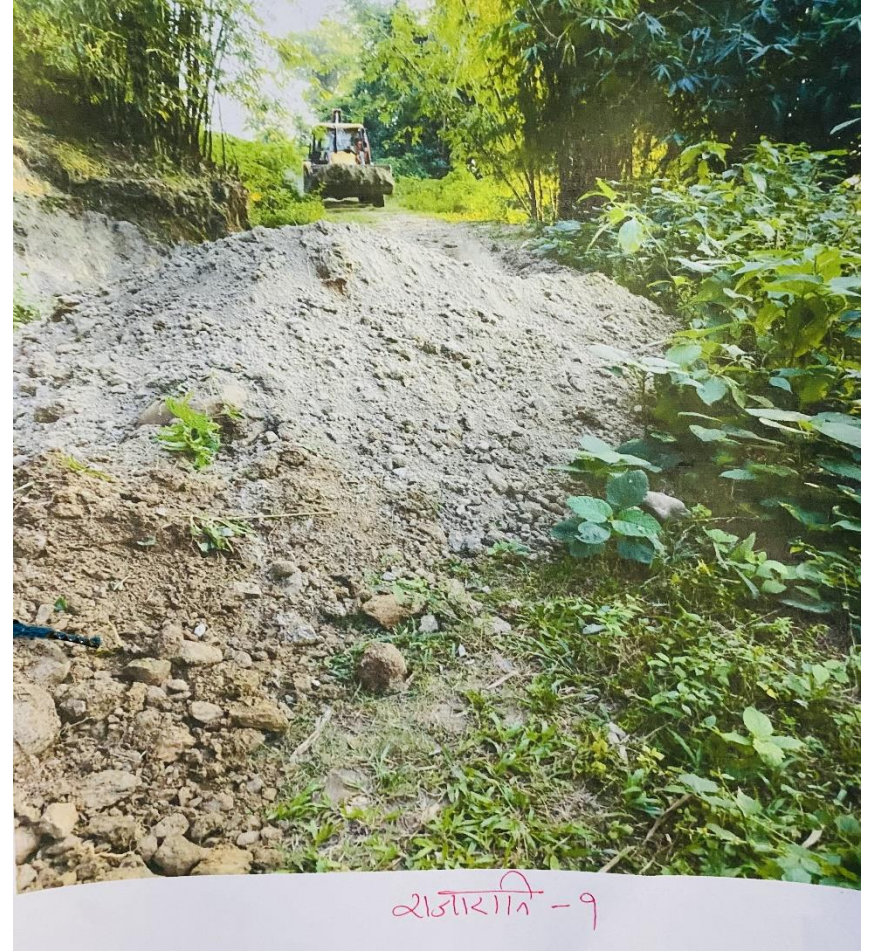
उपभोक्ता समिति गठन

क्र.स.	उपभोक्ता समितिको नाम	गठन मिति	कैफियत
१	मर्मत सम्भार	२०८१/६/१८	
२	वातावरण तथा विपद व्यवस्थापन	२०८१/६/१८	
३	खोल्याङ भलिबल ग्राउण्ड स्तरोन्नती	२०८१/०८/२३	
४	प्रगति चौक- फुलबारी चौक सतिसाले खोला सडक मर्मत सम्भार	२०८१/०८/२३	
५	लाफा खानेपानी	२०८१/०८/२४	
६	सतिसाले बगैँचा खानेपानी	२०८१/०८/२६	

सम्झौता भएका योजना तथा कार्यक्रमहरु

क्र.स.	योजना/कार्यक्रम	बजेट(ह.)	अवस्था
१	बर्षिम/ जै घाँस विउँ खरिद/वितरण	१५०	भुक्तानी
२	पशु औषधी खरिद वितरण	१००	भुक्तानी
३	मर्मत सम्भार	३००	सम्पन्न (भुक्तानीको प्रक्रियामा रहेको)
जम्मा		५५०/-	

मर्मत सम्भार योजनाको फोटोहरु



शजारानि - १

वर्षिम/जै घांस विउं खरिद/वितरण कार्यक्रममा विउं वितरण गर्दै



वर्षिम/जै घांस विउं खरिद/वितरण योजना अनुगमन गर्दै



धन्यवाद



नमस्कार

केराबारी गाउँपालिका वडा नं ६ को आ.व.
२०८१।०८२ को प्रथम चौमासिक प्रगति
विवरणको सारांस प्रस्तुति

प्रस्तुतकर्ता : पवन कुमार यादव (वडा सचिव)

१. वडाको संक्षिप्त परीचय :

- साविक केराबारी गा.वि.स. वडा नं ७ र याङशिला गाविस वडा नं. ९ मिलेर बनेको । वडा नं. ६
- सिमाना- पूर्व - केराबारी गा.पा. वडा नं. ७, पश्चिम- केराबारी गा.पा. वडा नं ५ र धरान उ.म.न.पा., उत्तर- केराबारी गाउँपालिका वडा नं ५ र केराबारी गा.पा. वडा नं ४ र दक्षिण- सुन्दरहरैँचा न.पा. र ईटहरी उ.म.न.पा.
- जनसंख्या- ३९९१
- घरधुरी संख्या- ८९०
- विभिन्न जातजातिहरूको बसोवास रहेको यस वडा कृषि योग्य भूमी, र आवाशिय र व्यवसायीक भुमीकोलागि उपयुक्त रहेको छ।

●शैक्षिक संस्था:

- . सामुदायिक विद्यालय – ३ (आ.वि.-३)
- . संस्थागत विद्यालय – ०

स्वास्थ्य संस्था:

- . चम्पाखोली आधारभूत स्वास्थ्य केन्द्र – १ (कर्मचारी संख्या-४)
- (महिला स्वयंसेवीका संख्या: २)
- कालापानी सर्पदंश उपचार केन्द्र १ (कर्मचारी संख्या-२)

ख. जनशक्तिको अवस्था

- वडा सचिव - १ जना
- वडा प्राविधिक - १ जना
- वडा पशु स्वा.प्राविधिक- १ जना
- कार्यालय सहयोगी - १ जना

ग. सेवा प्रवाह र अन्य

अ) सिफारिस तथा प्रमाणित सम्बन्धी:

- नेपाली नागरिकता सिफारिस प्रतिलिपि सहित संख्या - १०३
- घर/बाटो/क्षेत्र प्रमाणित संख्या: - १२८
- नाता प्रमाणित सिफारिस संख्या: - २५
- व्यवसाय दर्ता संख्या: - २
- अन्य सिफारिस संख्या: - ३२२
- ब्यक्तिगत घटना दर्ता संख्या: - ६८

ग. सेवा प्रवाह र अन्य

आ) विविध बैठकः

- वडा समिति बैठक संख्या - २६
- वडा स्तरिय अनुगमन समिति बैठक संख्या - ०४
- विविध बैठक संख्याः - ०६

ग. सेवा प्रवाह र अन्य

इ) उपभोक्ता समितिबाट गरिने भौतिक निर्माण तर्फका काम
एवं लक्षित वर्ग क्षमता विकास कार्यक्रमः

- गठन भएका उपभोक्ता समिति संख्या - ०५
- संझौताका लागि सिफारिस भएका योजना /कार्यक्रम- ०४
- फरफारकका लागि सिफारिस भएका योजना/कार्यक्रम - ०३

➤ समस्या/ चुनौती -

➤ समस्याहरू

१. सिमित जनशक्तिबाट धेरै कार्यसम्पादन हुनुपर्ने।
२. नियमित रूपमा सञ्चालन हुनुपर्ने व्यक्तिगत घटना दर्ता लगायत सिस्टममा अत्याधिक समस्या देखिने गरेको।
३. दोहोरो प्रणालीबाट कर संकलनको प्रकृयाले करमा एकरूपता आउन नसकेको।
४. सामाजिक सुरक्षा भताको नविरणमा औंठा छाप रुजु नो वायोमेट्रिक हुने।
५. जनश्रम परिचालनका लागि पर्याप्त सहभागिता सुनिश्चित हुन नसकेको।
६. उपभोक्ता समितिहरूमा आयोजना सञ्चालनको जिम्मेवारी बहन गर्ने क्षमताको प्रशासनिक पक्षमा समस्या रहेको।
७. उपभोक्ता समिति गठन प्रकृत्यामा समावेशिता कायम गर्न महिला सहभागिता पर्याप्त नहुने गरेको।

➤ समस्या / चुनौती -

➤ चुनौतीहरू

१. मध्यपान, धुम्रपान, बालविवाह जस्ता व्याप्त कुरितीहरूको अन्त्य गरी शिक्षित नागरिक निर्माण गर्नु ।

३. बहाल विटौरी कर संकलन गर्न नसकिरहेको ।

४. हुरहुरे, मुगु, डाले र बुढी खोलाको कटान तथा बाढीबाट बच्न दिर्घकालिन योजना तयार गरी कार्यान्वयन गर्नु पर्ने ।

ग. सेवा प्रवाह र अन्य

ई) अन्य:

- सबै प्रकारका सर्जिमिन संख्या - २१ वटा
- संकलित राजश्व रकम - ५,८९,५२८।५१
- महत्वपूर्ण सम्पादित काम -
 १. राजश्व र पञ्जीकरण सम्बन्धी सम्पूर्ण कार्यहरू Online विधिबाट तथा सिफारिसहरू offline विधिबाट सम्पादन गर्ने गरिएको ।
 २. सिमित जनशक्तिबाट नियमित रूपमा कार्यसम्पादन हुने गरेको ।

**उ) वडाबाट आ.व. २०८१।०८२ कार्तिक मसान्तसम्म संकलित
राजस्व विवरण-**

	राजस्व शीर्षक	रकम	कैफियत
१	सम्पती कर	७८,३७०.८६	
२	भुमिकर/मालपोत	१,५७,५३५.४३	
३	वहाल कर	५,७४०.००	
४	व्यवसायले भुक्तानी गर्ने	१,१००.००	
५	अन्य प्रशासनिक सेवा शुल्क	३२,५३०.००	
६	सिफारिश दस्तुर	२,१७,३७९.२२	
७	व्यक्तिगत घटना दर्ता दस्तुर	२१,७००.००	
८	नाता प्रमाणित दस्तुर	२१,४००.००	
९	अन्य दस्तुर	४,७७०.००	
१०	व्यावसाय रजिष्ट्रेशन दस्तुर	३०,४९१.००	
११	व्यवसाय कर	१८,५१२.००	
	कुल जम्मा	५,८९,५२८.५१	

१. वडावाट भए गरेका उल्लेख्य कार्यहरू

१	स्थानिय टोल विकास संस्था तथा गैरसरकारी संघसंस्थाहरूको सहकार्यमा विभिन्न कार्यहरू सञ्चालन गरीएको
	अ. टोल विकास संस्थाको परिचालनबाट सडक सरसफाई तथा झाडी फाड्ने कार्य।
	आ. वडा स्तरमा सामाजिक सुरक्षा भत्ता वितरण कार्यक्रममा सहजीकरण।
	इ. राष्ट्रिय परिचयपत्र बनाउन छुट भएका नागरिकहरूलाई केराबारी गाउँपालिकामा बायोमेट्रिक गराउन जाने प्रयोजनका लागि सहजीकरण।
२	योजना सञ्चालनका लागि प्रशासनिक सहयोग।

२. समस्याहरू

१ आयोजना/ कार्यक्रम कार्यान्वयनमा देखिएका

समस्याहरू

क	जनश्रम परिचालनका लागि पर्याप्त सहभागिता सुनिश्चित हुन नसकेको।
ख	उपभोक्ता समितिहरूमा आयोजना सञ्चालनको जिम्मेवारी बहन गर्ने क्षमताको प्रशासनिक पक्षमा समस्या रहेको।
ग	उपभोक्ता समिति गठन प्रकृत्यामा उपभोक्ता समिति पदाधिकारी बन्नका लागि रुचि नभएको तथा नैरास्यता देखिएको।

४. सुझावहरू :

१. ग्रामीण पर्यटकीय क्षेत्रहरूको व्यापक प्रचार प्रसारका लागि विभिन्न पालिका स्तरिय कार्यक्रमहरू सार्वजनिक सुनुवाई/गाउँसभा जस्ता कार्यक्रमहरू विकेन्द्रिकृत गरीनुपर्ने।

२. बहाल विटौरी करको दायरा अझ फराकिलो बनाई संरचनाहरूको पुनः स्तरिकरण गरी कर निर्धारण गरीनुपर्ने।

३. आयोजना कार्यान्वयन सम्बन्धि समस्या समाधानका लागि सुझाव
:

१ प्राथमिक आवश्यकताका क्षेत्र तथा तिनका महत्वका बारेमा जनचेतना विस्तार गरीनुपर्ने।

२ उपभोक्ता समितिहरूलाई प्रशासनिक सहजिकरण तथा प्रशिक्षण प्रदान गरीनुपर्ने।

३ महिला सशक्तिकरण तथा क्षमता विकास गरी मूलप्रवाहीकरणका कार्यक्रमहरू सञ्चालन गरीनुपर्ने।

४. गाउँ कार्यपालिकाको कार्यालयसँग गरेको अपेक्षा

	<p>१ हुरहुरे, मुगु, डाले तथा बुढी खोलामा हुने बाढीजन्य समस्या व्यवस्थापनका लागि दिर्घकालिन योजना तयार गरी बहुवर्षिय कार्यान्वयन प्रक्रिया अवलम्बन गरिनेछ।</p>
२	<p>कार्यालयको कार्यबोझका आधारमा सहायक कर्मचारीको व्यवस्थापन गरिनेछ।</p>

फोटोहरु-

कृषि विउ विजन वितरण कार्यक्रम





Shot with my Samsung Quad Camera
Shot with my Galaxy M31



Shot with my Samsung Quad Camera
Shot with my Galaxy M31



Shot with my Samsung Quad Camera
Shot with my Galaxy M31



Shot with my Samsung Quad Camera
Shot with my Galaxy M31



Shot with my Galaxy M31
Samsung Quad Camera



Shot with my Galaxy M31
Samsung Quad Camera



Shot with my Galaxy M31
Samsung Quad Camera



Shot with my Galaxy M31
Samsung Quad Camera

विपद व्यवस्थापन





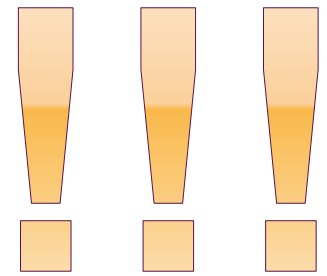
आदिवासी जनजाति अधुरो भवन निर्माण कार्य हुनु पहिले



डाले सिंठी निर्माणहुनु अधिको तस्विर



अन्यवाद



केराबारी गाउँपालिका ७ नं. वडा कार्यालय

प्रथम चौमासिक प्रगति प्रतिवेदन
आ.व. २०८१/०८२



२०८१ पौष २३ गते



केराबारी गाउँपालिकाको सभाहल,
केराबारी, मोरङ



आयोजक

केराबारी गाउँपालिका
गाँउ कार्यपालिकाको कार्यालय
केराबारी मोरङ

जनशक्तिको अवस्था

क्र.सं	कर्मचारीको नाम/थर	पद	स्थायी/अस्थायी /करार	कैफियत
१.	श्री पुष्पप्रसाद दाहाल	वडा-सचिव	स्थायी	सहायक चौथो
२.	श्री चन्द्रकला प्रधान	सब- इञ्जिनियर	करार	सहायक पाचौं
३.	विष्णु घिमिरे	नायब पशु प्राविधिक	स्थायी	सहायक चौथो
४.	श्री विवेक भण्डारी	कार्यालय सहयोगी	करार	श्रेणीविहीन

सेवा प्रवाह र अन्य

क. सिफारिस तथा प्रमाणित सम्बन्धि

क्र.सं.	कामको शीर्षक	सेवा प्राप्तिका लागि प्राप्त निवेदन संख्या	सिफारिस एवम् सम्पादित काम(संख्या)	कैफियत
१.	नागरिकता सिफारिस	८१	८१	प्रतिलिपि ४१
२.	घरबाटो सिफारिस	६५	६५	
३.	नाता प्रमाणित	४७	४७	
४.	व्यक्तिगत घटना दर्ता	५५	५५	
५.	व्यवसाय दर्ता	९	९	
६.	अन्य सिफारिस/प्रमाणित	३५०	३५०	

व्यक्तिगत घटना दर्ताको संक्षिप्त प्रतिवेदन

आ.व. २०८१/०८२ श्रावण, भाद्र, आश्विन र कार्तिक

वडा नं.	जन्म				मृत्यु				सम्बन्ध बिच्छेद	विवाह	बसाई सरी आएको		बसाई सरी जाने		बेवारिसे	जम्मा
	पुरुष	महिला	तेश्रो लिङ्ग	जम्मा	पुरुष	महिला	तेश्रो लिङ्ग	जम्मा	जम्मा	जम्मा	दर्ता संख्या	सदस्यको संख्या	दर्ता संख्या	सदस्यको संख्या	जम्मा	
७	८	६		१४	५	१०		१५	२	१०	१०	२२	४	५		५५
जम्मा	८	६	०	१४	५	१०	०	१५	२	१०	१०	२२	४	५	०	५५

जन्म - १४

मृत्यु - १५

सम्बन्ध बिच्छेद - २

विवाह - १०

बसाईसराइ दर्ता - १४

बसाईसराइ आएको दर्ता संख्या - १०

बसाईसराइ गएको दर्ता संख्या - ४

बसाइसरी आएको जनसंख्या- २२ जना

बसाइसरी गएको जनसंख्या - ५ जना

ख. विविध बैठक

१	वडा समिति बैठक(संख्या)	१०
२	वडा स्तरीय अनुगमन समिति बैठक संख्या	१
३	विविध बैठक संख्या	२

ग.उपभोक्ता समितिबाट गरिने भौतिक निर्माण तर्फका काम एवं लक्षित वर्ग क्षमता विकास तर्फका कार्यक्रम

१.	गठन भएका वडास्तरीय उपभोक्ता समितिको नाम	१ वटा
	➤ सार्वजनिक कूलो मर्मत सम्भार उपभोक्ता समिति	
२.	सम्झौताका लागि सिफारिस भएका योजना/कार्यक्रम	२ वटा
	➤ सार्वजनिक कूलो मर्मत सम्भार	रु ४०००००/-
	➤ वर्षिम घाँसको विउ खरिद र वितरण	रु २०००००/-
३.	वडा बजेट सिलिडको गाँउपालिका मार्फत सञ्चालित योजना तथा कार्यक्रम	२ वटा
	➤ वर्षिम घाँसको विउ खरिद र वितरण	रु २०००००/-
	➤ मसलन्द तथा कार्यालय सामग्री	रु १२००००/-
४.	राष्ट्रपति चुरे तराई मधेश संरक्षण समितिको कार्यालय सलकपुरबाट विनियोजित योजना	
	➤ मुगु खोला तटवन्धन	रु २००००००/-

घ. अन्य

१.	सबै प्रकारका सर्जमिन (संख्या)-	८
२.	क. सामाजिक सुरक्षा भक्ता लाभग्राहीको निवेदन(नयाँ दर्ता संख्या)	१०
	ख. सामाजिक सुरक्षा भक्ताका लागि लाभग्राहीको नवीकरण संख्या	४६७
३	संकलित राजश्व रकम	रु ५,८५,१८९.६४

घ. वडाबाट संकलित राजस्व विवरण:-

क्र.सं	विवरण	शीर्षक नं.	संकलन भएको रकम(रु.)	कैफियत
१.	सम्पत्ति कर		१०९,१४३.१८/-	
२.	भूमिकर/मालपोत		१५४,६८०.३८/-	
३.	अन्य प्रशासनिक दस्तुर		२५,९००.००/-	
४.	व्यवसाय रजिष्ट्रेसन दस्तुर		५०,६८०.००/-	
५.	सिफारिस दस्तुर		१,५८,४७४.०८	
६.	व्यक्तिगत घटना दर्ता दस्तुर		१४,९००.००	
७.	नाता प्रमाणित दस्तुर		४४,५००.००	
८.	अन्य दस्तुर		४,४७०.००	
९.	व्यवसाय कर		१३,९८१.००	
१०.	वहाल कर		८००१.००	
११.	प्रशासनिक दण्ड जरिवाना		४६०.००	
	जम्मा		५,८५,१८९.६४/-	

आयोजना /कार्यक्रम कार्यान्वयनमा देखिएका समस्याहरु:-

- जनशक्तिको अभाव ।
- केही स्टेशनरी सामग्रीहरु अझै प्राप्त नभएको अवस्था छ ।

समस्या समाधानका सुझाव तथा गाउँका र्यपालिकासँग गरेको अपेक्षा:-

- प्राप्त हुन बाँकी स्टेशनरी सामग्रीहरु शिघ्र प्राप्त हुनेछ ।

सम्बन्धित फोटोहरू



सम्बन्धित फोटोहरू



कुनै जिज्ञासा



धन्यवाद !

धन्यवाद !

केराबारी गाउँपालिका

द नं. वडा कार्यालय

रोटेपिड, मोरङ

कोशी प्रदेश, नेपाल

चौमासिक प्रगति प्रतिवेदन

आ.व.२०८१/०८२ (श्रावण देखी कार्तिक मसान्त सम्म)



तयार गर्ने: विमला पौडेल

पद: वडा सचिव (सहायक पाँचौ प्रशासन)

द नं. वडा कार्यालय

१. वडाको संक्षिप्त परीचय :

विवरण	तथ्याङ्क	एकाई	विशिष्टिकरण
जनसंख्या	४०८८	जना	मिस्रित जातजातिको बसोबास (महिला २१६३ पुरुष १९२५)(स्रोत रा.ज. २०७८ बाट सभार)
घरधुरी	१०४४	वटा	सहरी तथा ग्रामीण(टोल विकास संस्थाको विधानअनुसार)
क्षेत्रफल	२४.५९	वर्ग कि.मी.	मधेस भू भाग
स्वास्थ्य संस्था	५	वटा	४ प्राइभेट मेडिकल १ सामुदायीक स्वास्थ्य ईकाई
विद्यालय । क्याम्पस	४	वटा	१ क्याम्पस २ सा.विद्यालय १ वटा सामुदायिक बाल विकास केन्द्र
टोल विकास संस्था	६	वटा	६ पालिकामा दर्ता भई हाल सकृय रहेका
वित्तीय संस्था	५	वटा	बैंक तथा माइक्रो फाइनेन्स र सहकारी संस्था
वन	२	वटा	हजारविघा सा.उ.व.स र आमजुंगी सा.व.उ.स.
विशेष पहिचान	यस पालिकाको मुख्य शैक्षिक संस्थाहरु, पालिकाको रंगशाला, इलाका प्रहरी कार्यालय, सब डिभिजन वन कार्यालय, ऐतिहासिक मच्छिन्द्र मेला, प्रमुख ४ वटा खनिज उद्योगहरु, कुकु पार्क, धान अन्न बाली तथा पशु पन्छी साथै अन्य उद्योग व्यवसाय भएको ।		

ख. जनशक्तिको अवस्था

क्र.सं.	कर्मचारीको नाम/थर	पद	स्थायी/अस्थायी/ करार	कैफियत
१.	विमला पौडेल	वडा सचिव (सा.प्र.पाँचौ)	स्थायी	२०८१।०२।१७बाट आन्तरिक सरुवा बमोजिम
२.	दिवस निरौला	वडा प्राविधिक (अ.सब ईन्जिनियर)	स्थायी	२०८१।०४।२३बाट आन्तरिक सरुवा बमोजिम
३.	कौशल पाण्डे	कार्यालय सहयोगी	करार	२०७५ बैशाखबाट

ग. सेवा प्रवाह र अन्य

• क. सिफारिस तथा प्रमाणित सम्बन्धी

सि.नं.	कामको शिर्षक	सेवा प्रवाहका लागि प्राप्त निवेदन (संख्या)	सम्पादित
१	नागरिकता सिफारिस (नयाँ/प्रतिलिपि)	७८	७८
२	घरबाटो सिफारिस	२७	२५
३	नाता प्रमाणित	३३	३३
४	व्यक्तिगत घटना दर्ता	४२	४२
५	व्यवसाय दर्ता	५	५
६	अन्य सिफारिस/प्रमाणित	२२८	२०९
	जम्मा	४१३	३९२

ग. सेवा प्रवाह र अन्य

-ख. बैठक

१. वडा समितिको बैठक संख्या	११
२. वडा स्तरीय अनुगमन समिति अनुगमन/बैठक संख्या	०
३. विविध बैठक संख्या	३

ग. उपभोक्ता समितिबाट गरिने भौतिक निर्माण तर्फका काम एवं लक्षित वर्ग
क्षमता विकास तर्फका कार्यक्रम

१. गठन भएका (वडा स्तरिय/पालिका स्तरिय) उपभोक्ता समितिको नाम:

१.	तोरीबारी मार्गमा कल्भर्ट निर्माण उ.प.स	रु. ५,००,००० ।-
२.	सिशौली मार्ग बाटो ग्राभेल उ.प.स	रु. ३,५०,००० ।-
३.	बाटोहरु मर्मत संभार उ.प.स	रु. २,००,००० ।-
४.	आमजुंगी सिंचाई पैनी व्यवस्थापन उ.प.स	रु.३,००,००० ।-

ग. सेवा प्रवाह र अन्य

१. सबै प्रकारका सर्जमिन (संख्या)	५२ (सा.सु नवीकरण सहित)
२. आ.व.२०८०/२०८१ सम्पूर्ण सामाजिक सुरक्षा भत्ता लाभग्राहीहरूको संख्या	नविकारण ३९१ नयाँ दर्ता ०८ जम्मा लाभग्राही- ३९९ (प्रथम चौमासिक सम्ममा)
३. संकलित राजस्व रकम :	६,४४,२४३.६२

राजस्व विवरणः

क्र.शं.	शीर्षक नं.	आय शीर्षक नाम	नगद संकलित रकम	जम्मा रकम
१	११३१३	सम्पति कर	१,९२,००४.६८	१,९२,००४.६८
२	११३१४	भुमिकर/मालपोत	१,७३,४१६.४४	१,७३,४१६.४४
३	११३२१	घर/जग्गा वहाल कर	१९,३५५.३४	१९,३५५.३४
४	११३२२	वहाल बिटौरी कर	१,५५०.००	१,५५०.००
५	११६१३	व्यवसाय रजिष्ट्रेशन दस्तुर	४,४००.००	४,४००.००
६	१४२४३	सिफारिस दस्तुर	९६,२४२.१६	९६,२४२.१६
७	१४२४४	व्यक्तिगत घटनादर्ता दस्तुर	१३,५००.००	१३,५००.००
८	१४२४५	नाता प्रमाणित दस्तुर	२७,०५०.००	२७,०५०.००
९	१४२४९	अन्य दस्तुर	३,४५०.००	३,४५०.००
१०	१४२२९	अन्य प्रशासनिक सेवा शुल्क	१३,७५०.००	१३,७५०.००
११	१४६११	व्यवसाय कर	९९,३७५.००	९९,३७५.००
१२	११६११	व्यवसायले भुक्तानी गर्ने	१५०.००	१५०.००
जम्मा रकम			६,४४,२४३.६२	६,४४,२४३.६२

१. वडावाट भए गरेका उल्लेख्य कार्यहरु

- १ उपभोक्ता समितिहरुलाई नियमित सल्लाह व्यवस्थापन
- २ टोल विकास संस्थाहरुको सकृय सहभागीतामा जोड
- ३ राजनैतिक दल तथा स्थानिय संघ संस्थाहरुसँगको सहकार्य र समन्वयमा प्राथमिकता
- ४ योजना सञ्चालनका लागि प्रशासनिक तथा निरन्तर प्राविधिक सहयोग

विभिन्न उपभोक्ता समितिहरु गठन भेला



विभिन्न उपभोक्ता समितिहरु गठन भेला



उपभोक्ता समिति
गठन, अन्तक्रिया तथा छलफल कार्यक्रम २०८१/८२

मिति	योजनाको नाम	स्थान
२०८१/०७/०८	तोरीबारी मार्गमा कल्भर्ट निर्माण	आमजुजी खानेपानी टंकी
२०८१/०७/०८	शिशौली मार्ग बाटो ग्रामेल	भूमक थापाको घर
२०८१/०७/११	आमजुजी सिवाई ऐमी व्यवस्थापन	आमजुजी चौक
२०८१/०७/१२	बाटोहरु मर्मत सम्भार	ट. नं. वडा कार्यालय

आयोजक
ट. नं. वडा कार्यालय
केराबारी, मोरङ

विभिन्न उपभोक्ता समितिहरू गठन भेला



विभिन्न उपभोक्ता समितिहरू गठन भेला



धैर्यतापुर्वक सुनिदिनु भएकोमा

धन्यवाद !



Namaste

नमस्कार





केराबारी गाउँपालिका ९ नं. वडा कार्यालय

केराबारी, मोरङ
कोशी प्रदेश, नेपाल

प्रथम चौमासिक प्रगति प्रतिवेदन
आ.व २०८१/०८२

▶ प्रस्तुतकर्ता : टंक ढकाल
वडा सचिव



१. वडाको संक्षिप्त परीचय :

विवरण	तथ्याङ्क	एकाई	विशिष्टिकरण
जनसंख्या	८५६४	जना	मिस्रित बसोबास खस आर्य तथा मंगोल समुदायको बसोबास
घरधुरी	१३००	वटा	सहरी तथा ग्रामीण
क्षेत्रफल	१४.६४	वर्ग कि.मी.	मधेस तथा चुरे भावर क्षेत्र
स्वास्थ्य संस्था	१	वटा	आधारभूत स्वास्थ्य ईकाई केन्द्र, घंगरु
विद्यालय	८	वटा	५ वटा सामुदायिक विद्यालय र ३ वटा संस्थागत विद्यालय
टोल विकास संस्था	१४	वटा	१० पालिकामा दर्ता भई हाल सकृय रहेका र ४ वटा पुनर्गठन भई दर्ता प्रक्रियामा रहेका
वित्तीय संस्था	५	वटा	सहकारी तथा रेमिटेन्स संस्था
हाट बजार	२	वटा	बेलचौरी र भलुवा हाट, हाल संचालनमा नरहेको
विशेष पहिचान	लोहन्द्रा खोला प्रणाली, सातपत्रे, देविझोडा, धर्धरे, भलुवा, गरमझोडा, सिंहदेवी सामुदायिक वन, सातपत्रे सिमसार, जोरधार सिमसार र विविध कला संस्कृतिहरू		

२. जनशक्तिको अवस्था

कर्मचारीको नाम/थर	पद	स्थायी/अस्थाई/करार	कैफियत
टंक ढकाल	वडा सचिव	स्थायी	
खगेन्द्र बहादुर लिम्बु	अ.सब ईन्जिनियर	स्थायी	
आयुष ढकाल	प्रा.स (पशु सेवा)	स्थायी	
राजेश पोख्रेल	कार्यालय सहयोगी	करार	
निशा मगर	कार्यालय सहयोगी	करार	

३. सेवा प्रवाह र अन्य

क. सिफारिस तथा प्रमाणित सम्बन्धि

सि.नं.	कामको शिर्षक	सेवा प्रवाहका लागि प्राप्त निवेदन (संख्या)	सिफारिस एवं सम्पादित काम (संख्या)	कैफियत
१	नागरिकता सिफारिस	८५	८५	४६ वटा प्रतिलिपी समेत
२	घरबाटो सिफारिस	९४	९४	
३	नाता प्रमाणित	६२	६२	
४	व्यक्तिगत घटना दर्ता	८३	८३	
५	व्यवसाय दर्ता	०७	०७	
६	अन्य सिफारिस/प्रमाणित	दर्ता ४९५	४७० चलानी	

सेवा प्रवाह र अन्य ख.सिफारिस तथा प्रमाणित सम्बन्धी (व्यक्तिगत घटना)

सि.नं.	कामको शिर्षक	सेवा प्रवाहका लागि प्राप्त निवेदन (संख्या)	सिफारिस एवं सम्पादित काम (संख्या)	कैफियत
१	जन्म दर्ता	२९	२९	
२	बिवाह दर्ता	१६	१६	
३	बसाई सराइ दर्ता	२२	२२	
	सरी आएको	११	११	
	सरी गएको	११	११	
६	मृत्यु दर्ता	१३	१३	
७	सम्बन्ध बिच्छेद दर्ता	३	३	

सेवा प्रवाह र अन्य ग. विविध बैठक

क्र.स	विवरण	संख्या
१.	वडा समितिको बैठक संख्या	१२
२.	वडा स्तरीय अनुगमन समिति अनुगमन/बैठक संख्या	१
३.	विविध बैठक संख्या	४

सेवा प्रवाह र अन्य
घ. अन्य

क्र.स	विवरण	सख्या
१.	सबै प्रकारका सर्जमिन (संख्या)	१४
२.	सामाजिक सुरक्षा भत्ता लाभग्राहीहरूको निवेदन (नयाँ दर्ता संख्या)	१८
	सामाजिक सुरक्षा भत्ताका लागि लाभग्राहीहरूको निवेदन (नविकरण संख्या)	५७६
३.	संकलित राजस्व रकम	८,१५,१२८.७९

सेवा प्रवाह र अन्य ड. अन्य सम्पादित कार्यहरू

क्र.स	विवरण
१	विभिन्न प्रशासनिक तथा योजना अन्तर्गत भएका सामान्य वादविवादहरूको निराकरणमा सकृय सहभागीता
२	अमानत विधीबाट विभिन्न योजनाहरू सञ्चालन
३	विभिन्न सुचना आदान प्रदान एवं समन्वय
४	उपभोक्ता समितिहरूलाई नियमित सल्लाह तथा प्रशासनिक व्यवस्थापनमा समन्वय ।
५	योजना सञ्चालनका लागि प्रशासनिक सहयोग ।
६	सामाजिक सुरक्षा भत्ता वितरण कार्यमा बैंकलाई सहजीकरण ।

समस्या/चुनौतीहरू

क्र.स	विवरण
१	दुई स्थानमा कार्यलय रहेको र सेवा कार्यालको भवन को अवस्था नाजुक रहेको हुदां सेवा प्रवाह तथा अभिलेख व्यवस्थापन को लागी समस्या
२	आयोजना निर्माण को लागी छुट्याइएको रकम बाट रकम अपुग भई कुनै कुनै योजना हरु लामो समय सम्म अपुरो रही जिर्ण हुंदा उक्त संरचना मा पुन काम संचालन गर्न समस्या देखिएको
३	श्रम दान जुटाउन समस्या देखिएको

घ. राजस्व

सि.नं.	शिर्षक नम्बर	आय शिर्षक नाम	संकलित रकम	जम्मा संकलित रकम (रु.)
१	११३१३	सम्पत्ति कर	१,५४,०८०.४७	१,५४,०८०.४७
२	११३१४	भुमिकर/मालपोत	२,९१,७९१.७२	२,९१,७९१.७२
३	११३२२	वहाल विटौरी कर	२,२५०.००	२,२५०.००
४	११६११	व्यवसायले भुक्तानि गर्ने	१०,१३०.००	१०,१३०.००
५	१४२२९	अन्य प्रशासनिक शुल्क	४१,२६०.००	४१,२६०.००
६	१४२५३	व्यवसाय रजिष्टेशन दस्तुर	१३,१००.००	१३,१००.००
७	१४६११	व्यवसाय कर	१,४००.००	१,४००.००
८	१४२४३	सिफारिस दस्तुर	१८,७६१.००	१८,७६१.००
९	१४२४४	व्यक्तिगत घटनादर्ता दस्तुर	१९,८००.००	१९,८००.००
१०	१४२४५	नाता प्रमाणित दस्तुर	४६,९००.००	४६,९००.००
११	१४२४९	अन्य दस्तुर	५,४६०.००	५,४६०.००
१२	११३२२	वहाल कर	३७,१९६.००	३७,१९६.००
जम्मा				८,१५,१२८.७९

वडा स्तरिय योजना प्रगती बिबरण

क्र.स	विवरण	संख्या
१	जम्मा योजना/कार्यक्रम	२६
२	उपभोक्ता समिती गठन गरिएका योजना/कार्यक्रम	०८
३	सम्झौताको लागि सिफारिस गरियको योजना/कार्यक्रम	०१
४	सम्पन्न भएका योजना/कार्यक्रम	०१

सम्बन्धित तस्विरहरु



वर्षायामको बाढिबाट क्षति ग्रस्त सडक आवत जावत सहजिकरण कोलागि सडक निर्माण गरिदै

सम्बन्धित तस्विरहरु



बाढि बाट क्षेति ग्रस्त पैनि तथा कुला हरु पुन निर्माण गरिदै

सम्बन्धित तस्विरहरु



बायोमेट्रिक बिधिबाट सामजिक सुरक्षा लाभग्राहीहरुको परिचय पत्र नविकरण गरिदै ।



सम्बन्धित तस्विरहरु



वडा भित्र रहेका ब्यबसायी हरुलाई व्यवसाय दर्ता गर्न समयमा नविकरण गर्न र म्यद गुज्रिएका सामाग्री हरु बेचबिखन नगर्न वडा समिति ले सुझाब दिदै

धन्यवाद !



केराबारी गाउँपालिका

१० नं. वड कार्यालय

केराबारी, मोरङ

कोशी प्रदेश, नेपाल

प्रथम चौमासिक प्रगति प्रतिवेदन
आ.व. २०८१/०८२

प्रस्तुतकर्ता: देश बहादुर तामाङ मोक्तान

वडा सचिव

१. वडाको संक्षिप्त परिचय :

विवरण	तथ्याङ्क	एकाई	विशिष्टिकरण
जनसंख्या	३५४२	जना	मिस्रित बसोबास आदिवासी जनजातिको बाहुल्यता
घरधुरी	७६०	वटा	सहरी तथा ग्रामीण
क्षेत्रफल	२.७५	वर्ग कि.मी.	मधेस र केही पहाडी भू भाग
स्वास्थ्य संस्था	१	वटा	पालिका अस्पताल
विद्यालय	४	वटा	२ वटा सामुदायिक बाल विकास केन्द्र र २ वटा संस्थागत विद्यालय
टोल विकास संस्था	८	वटा	पालिकामा दर्ता भई हाल सकृय रहेका
वित्तीय संस्था	११	वटा	बैंक तथा माइक्रो फाइनेन्स र सहकारी संस्था
हाट बजार	१	वटा	मंगलबारे हाट बजार
विशेष पहिचान	मच्छिन्द्र चोक, खदम खोला पुल, झोलुङ्गे पुल, आदिवासी जनजाति तथा नेवारको विविध साँस्कृतिक कृयाकलापहरु		

ख. जनशक्तिको अवस्था

क्र.सं.	कर्मचारीको नाम/थर	पद	स्थायी/अस्थायी/करार	कैफियत
१.	देश बहादुर तामाङ मोक्तान	वडा सचिव	स्थायी	
२.	रोशन परियार	सव-इन्जिनियर	स्थायी	
३	कोपिला राई	का. स.	करार	

ग. सेवा प्रवाह र अन्य

► क. सिफारिस तथा प्रमाणित सम्बन्धी

सि.नं.	कामको शिर्षक	पहिलो चौमासिक	कैफियत
१	नागरिकता सिफारिस	५८	प्रतिलिपी समेत
२	घरबाटो सिफारिस	४२	
३	नाता प्रमाणित	४३	
४	व्यक्तिगत घटना दर्ता	४०	
५	व्यवसाय दर्ता	११	
६	अन्य सिफारिस/प्रमाणित	१२७	

व्यक्तिगत घटना दर्ता संक्षिप्त विवरण

व्यक्तिगत घटना दर्ताको संक्षिप्त प्रतिवेदन

नेपाल सरकार

स्थानीय पञ्जीकरणधिकारीको कार्यालय

वडा नं. १०, केरावारी गाउँपालिका

वडा : १० जिल्ला : मोरङ गा.पा./न.पा. : केरावारी दर्ता मिति देखि : २०८१-०४-०१ दर्ता मिति सम्म : २०८१-०७-३०

वडा नं.	जन्म				मृत्यु				विच्छेद	विवाह	वसाई सरी आएको		वसाई सरी जाने		वेवारिस	
	पुरुष	महिला	तेश्रो लिङ्ग	जम्मा	पुरुष	महिला	तेश्रो लिङ्ग	जम्मा	जम्मा	जम्मा	दर्ता संख्या	सदस्यको संख्या	दर्ता संख्या	सदस्यको संख्या	जम्मा	जम्मा
१०	५	५		१०	३	५		८	१	७	६	१४	८	१८		४०
जम्मा	५	५	०	१०	३	५	०	८	१	७	६	१४	८	१८	०	४०

ग. सेवा प्रवाह र अन्य

► ख. विविध बैठक

विवरण	पहिलो चौमासिक	आ. व. २०८१।०८२ जम्मा
१. वडा समितिको बैठक संख्या	६	६
२. वडा स्तरीय अनुगमन समिति अनुगमन/बैठक संख्या	१	१
३. विविध बैठक संख्या	२	२

ग. सेवा प्रवाह र अन्य

विवरण	पहिलो चौमासिक	जम्मा
१. सबै प्रकारका सर्जिमिन (संख्या)	२	२
२. क. सा.सु. (नयाँ दर्ता संख्या)	८	८
ख. सा.सु (नविकरण संख्या)	३५०	३५०
३. ग. लगत कट्टा:	६	६
३. संकलित राजस्व रकम :	८,१३,३०९.२६	८,१३,३०९.२६

राजश्व शुत्र प्रणालीबाट जारी भएको प्रगति विवरण

रु. हजारमा

आ.व. : २०८१/८२ संकलन केन्द्र : केराबारी गाउँपालिका, १० नं. वडा कार्यालय, मोरङ महिना : कार्तिक अवधी : २०८१/०४/०							
क्र.सं.	राजस्व संके	राजस्व शीर्षक	महिना				जम्मा
			साउन	भदौ	आस्विन	कार्तिक	
१	११३१३	सम्पत्ती कर	८९,४५९.००	८०,४३०.३३	३४,०२९.१५	०.००	२,०३,९१८.४८
२	११३१४	भुमिकर/मालपोत	९०,६९७.५८	४४,२२८.७४	१३,७३८.५८	२,३९५.९२	१,५१,०६०.८२
३	११३२१	वहाल कर	४,६००.००	१३,५५०.००	८९,७२०.००	०.००	१,०७,८७०.००
४	११३२२	वहाल विटोरी कर	३,८५०.००	२,३००.००	०.००	०.००	६,१५०.००
५	११६११	व्यवसायले भुक्तानी गर्ने	७,७७०.००	०.००	०.००	०.००	७,७७०.००
६	१४२२९	अन्य प्रशासनिक सेवा शुल्क	३,३००.००	३,९३०.००	९,३००.००	१,७००.००	१८,२३०.००
७	१४२४३	सिफारिश दस्तुर	४५,९०६.७०	२२,२२५.००	१९,४५७.३५	२०,१३८.९१	१,०७,७२७.९६
८	१४२४४	व्यक्तिगत घटना दर्ता दस्तुर	२,५००.००	६,१००.००	२,३००.००	२,८००.००	१३,७००.००
९	१४२४५	नाता प्रमाणित दस्तुर	३,३००.००	६,६००.००	३,८००.००	३,२५०.००	१६,९५०.००
१०	१४२४९	अन्य दस्तुर	२,०९०.००	८९०.००	५४०.००	४३०.००	३,९५०.००
११	१४२५३	व्यावसाय रजिष्ट्रेशन दस्तुर	९२,९८१.००	३५,८७३.००	३३,३५६.००	११,४६२.००	१,७३,६७२.००
१२	१४६११	व्यवसाय कर	२,३१०.००	०.००	०.००	०.००	२,३१०.००
जम्मा			३,४८,७६४.२८	२,१६,१२७.०७	२,०६,२४१.०८	४२,१७६.८३	८,१३,३०९.२६

ग. सेवा प्रवाह र अन्य सामाजिक सुरक्षा लाभग्राही विवरण

जिल्ला : मोरङ गा.पा/न.पा. : केराबारी वडा : १० आर्थिक वर्ष : २०८१/८

लक्षित समुह	गत आ.व. बाट नविकरण भएको संख्या (१)	पहिलो त्रैमासिक			बार्षिक कायम संख्या			जम्मा संख्या
		नयाँ थप संख्या (२)	लगत कट्टा (३)	जम्मा कायम संख्या (क=१+२-३)	पुरुष	महिला	अन्य	
अन्य जेष्ठ नागरिक भत्ता	१८४	५	२	१८७	७७	११०	०	१८७
जेष्ठ नागरिक भत्ता (दलित)	२५	१	०	२६	१४	१३	०	२७
जेष्ठ नागरिक एकल महिला	२२	०	०	२२	०	२३	०	२३
विधवा	४१	०	०	४१	०	४२	०	४२
पूर्ण अपाङ्गता भत्ता	९	०	०	९	३	६	०	९
अति अशक्त अपाङ्गता भत्ता	३४	०	०	३४	२२	१२	०	३४
दलित बालबालिका	३५	२	४	३३	२१	११	०	३२
जम्मा	३५०	८	६	३५२	१३७	२१७	०	३५४

समस्या र चुनौती

- आंशिक व्यवसायी/व्यक्तिले मात्र व्यवसाय, घर बहाल कर दर्ता तथा नवीकरण गर्ने गरेको ।
- सा.सु. लाभग्राहीहरूको नवीकरण Fingerprint Scanner बाट Biometric Verification अनिवार्य भएको तर प्रणालीमा समस्या भई कर्मचारी/बृद्ध-बृद्धाहरूलाई मानसिक तनाव सिर्जना भएको ।
- घर/नक्शा पास विना पक्की घरहरू निर्माण भई रहेको अवस्था ।

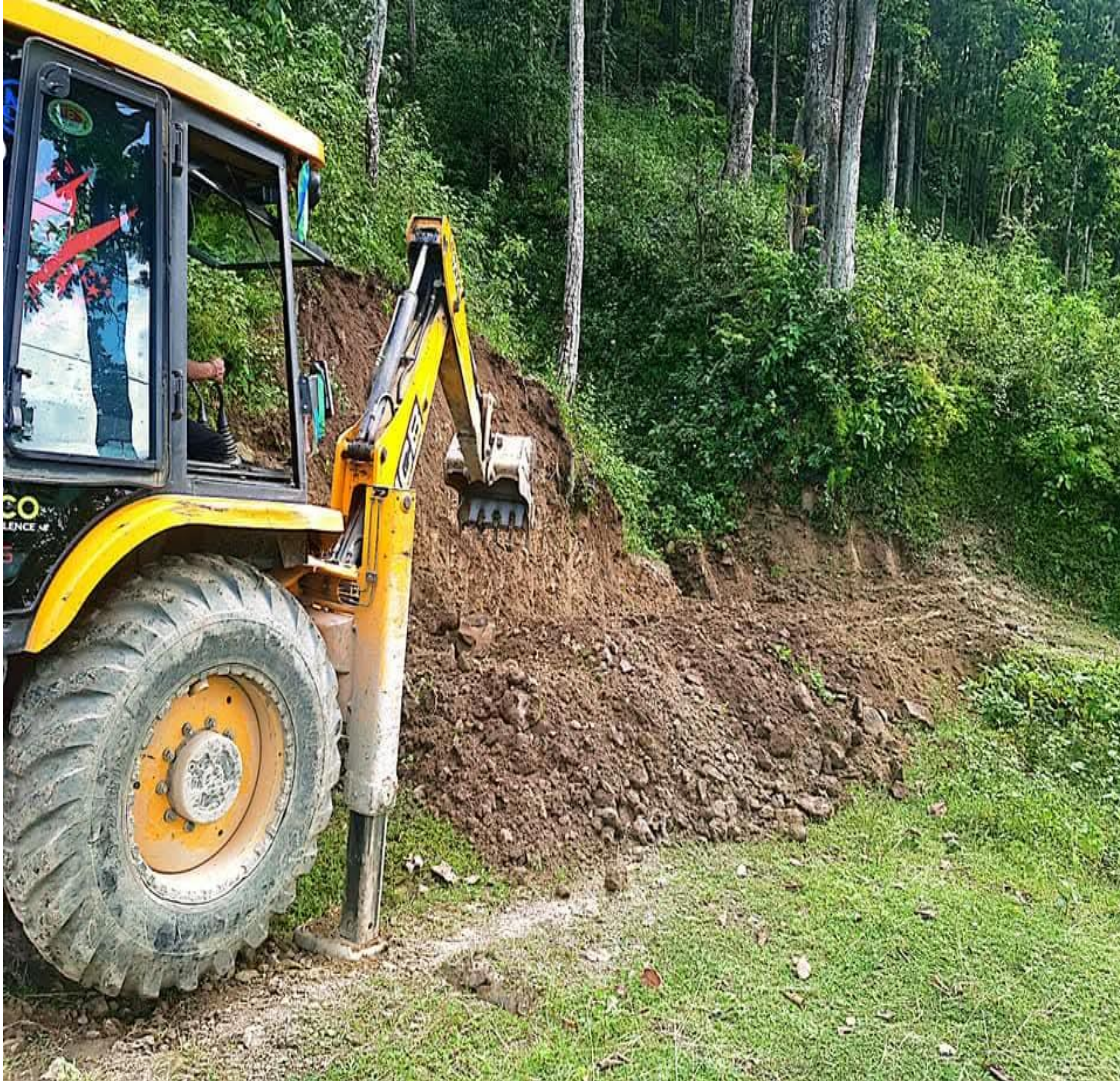
राय/सुझाव

- व्यवसाय/उद्योग नियमित रूपमा दर्ता तथा नवीकरण भए नभएको गाउँपालिका/वडाबाट अनुगमन हुनु पर्ने ।
- सामाजिक सुरक्षा र राष्ट्रिय परिचय पत्रको अलग अलग ID नभई एउटै ID बाटै लाभग्राही दर्ता तथा नवीकरणको व्यवस्था हुनु पर्ने ।
- घर/नक्शा पास भएका घर धनीहरूको विवरण नियमित रूपमा वडालाई पठाउनु पर्ने ।

कालिपोखरी खरवनी थापाटार जोड्ने बाटो भारी बर्षाकारण क्षतीग्रस्त बाटो विपद व्यवस्थपनका लागि अनुगमन



विपद व्यवस्थापनका लागि बाटो मर्मत कार्य भई रहेको अवस्था



विपद व्यवस्थापन पश्चातको अवस्था



टोल सरसफाई अभियान कार्यक्रमका लागि वडाबाट खरिद गरिएको डस्टविन



सरसफाई अभियान सफलताका लागि बैंक/वित्तीय संघसंस्थाहरुबाट प्राप्त डस्टविन



टोल विकास संस्थाकालाई डस्टविन वितरण



प्रस्तुत प्रतिबेदन उपर प्रतिक्रियाको
अपेक्षा गर्दछु ।

धन्यवाद